

Повратак Трансилванији

Када смо пре више од две деценије кретали пут Румуније нисмо очекивали богзна шта. Осим тога путовање није дошло баш у погодно време. Јер нас је чекао Александрин полазак у школу и обележавање рођендана. Показаће се да је путовање ван свих очекивања било пун погодак. У међувремену ћу у Румунији бити још два пута. Наравно само у Темшивару. Румунија ће 2007. године постати чланица Европске Уније. Али ће и даље остати помало мистична земља, коју смо ми увек некако гледали са висине. Када је Александра поменула идеју да путујемо у Трансилванију, поводом Ноћи вештица и њеним обележавањем у замку Бран у близини Брашова нисам био превише одушевљен. Не због чињенице да сам све то што је било део програма путовања већ видео. Већ због бојазни како ће моја кичма издржати напоре путовања аутобусом уз обилазак локација које су захтевале пешачење и пењање. Ипак превладао је авантуристички дух.

Четвртак, 31. октобар 2024. године – Београд – Вршац

На пут смо кренули непосредно после сахране моје таште Станке. Чак сам предлагао да одустанемо од пута. Превладала је чињеница да би то Александра доживела као још један доказ да њу прате само малери. Полазак са паркинга код Музеја Југославије првобитно је био планиран за 20 сати. Али је одмах након тога стигла порука да се полазак помера за 22³⁰. Срећна околност је што захваљујући радовима у улици Теодора Драјзера аутобус 49 иде Булеваром кнеза Александра Карађорђевића. Па смо могли да стигнемо од нашег насеља до места поласка без преседања.

На пут крећемо двоспратним аутобусом предузећа „Kragujexpress“ из Крагујевца. Заборавих да напоменем да је организатор путовања туристичка агенција „Travelland“ из Београда. То је агенција преко које смо у пар наврата летовали у Пефкохорију. Водич на путовању нам је био Жељко Анђелковић. Морам признати да на пут полазим под утиском претходног путовања по Румунији из 2003. године. Путовање је организовала агенција „Карпати“ из Новог Сада под називом „Дракула тура“. Начин на који нам је Трансилванију и Румунију представио водич Бора Станковић и данас је за мене појам како треба да се понаша туристички посленик.

Практично обишли смо иста места, која су и у програму овог путовања. Али праћена толиким бројем факографских детаља, који су на приближили

суседну земљу. Нисам очекивао да ће неко поновити те домете у вођењу туристичке групе. Али сам очекивао да ћемо бити у прилици да чујемо макар делић онога што нам је понудио Бора Станковић. Показаће се да су оичекивања ипак била превелика.

Путем према Вршцу нисам пролазио још од 2009. године. Било је то у време када сам радио хонорарно на Вишој школи за индустријски менџмент из Крушевца. А они су тада имали свој образовни центар и у Вршцу. Ноћ је па помало дремуцкам. Пут иде банатском равницом. Повремено прођемо кроз насеље. Ово је део европског пута Е – 70 који повезује Атлантску обалу у Шпанији, тачније град Ла Коруњу са југозападном обалом Црног мора, која припада Турској. Од скора је у овај путни правац укључена и Грузија. Тачније њено црноморско летовалиште Потти. Дужина овог европског пута је нешто преко 5000 километара.

Иако административно не припада Београду, Панчево се може слободно сматрати његовим предграђем. Пут је добар и може се стићи за мање од пола сата. Према Вршцу пролазимо кроз Банатско Ново Село, Банатски Карловац и Уљму. Настављамо према Ватину у чијем се атару налази гранични прелаз са Румунијом. Нажалост већ на нашој страни границе суочавамо се са проблемом. Тачније једна од путница не може да настави путовање, јер има забрану преласка границе. Због тога се непланирано задржавамо. Иначе на нашој странигранице морали смо да напустимо аутобус и пешке пређемо граничну линију после пасошке контроле. Румуни то нису захтевали, тачније само су покупили пасоше. Углавном на граници се задржавамо више од два сата, што је било више него што је било планирано.

Петак, 1. новембар 2024. године – Граница – Сигшоара – Брашов

Пошто смо коначно прешли границу чекао нас је пут дуг 400 километара до нашег првог одредишта града Сигшоара. Град се налази у делу Румуније, који се назива Трансилванија, мада је познат и по мађарском називу Ердел. Трансилванија је крај који се простире у карпатском басену Румуније. Порекло назива је везано за одредницу да се ради о крајевима који се налазе „преко шума“. Корени назива Трансилванија и термини који су настали на бази њега потичу још из XI века.



Простор, који припада историјској Трансилванији има површину од 57.000 квадратних километара, на коме је на крају прошлог века живело око 7.5 милиона становника. Три четвртине су Румуни, а петину становништва чине Мађари. У прошлости број становника немачке националности достигао је и једну десетину укупног броја. Током XIII и XIV века на овим просторима су се насељавали Немци, чији је задатак био да бране хришћанску Европу од најезде, прво Монгоила, а касније Турака. Око утврђења која су они подизали формирало се седам историјских градова,

Брашов, Сигишоара, Медијаш, Сибињ, Себеш, Бистрица и Клуж – Напока. Због тога Немци данас често Трансилванију називају и Седам градова.



Карта Румуније

Пре двадесетак година у Румунији је постојао само један пут који је лично на ауто пут. Повезивао је Букурешт са Питештијем и имао је дужину од неких 120 километара. У току је или се планира изградња више ауто путева у Румунији. Један од њих је А1 који треба да повеже Арад и Темишвар са Букурештом, преко Сибијуа и Питештија. Зато се од Темишвара до Сибијуа возимо прилично добрим ауто путем. И овде се могу видети бензинске станице познатих фирми MOL, OMV, Lukoil као и код нас. Одмарамо на једној од OMV пумпи.



У [Сигишоару](#) стижемо око 11 сати. Иначе време у Румунији иде један сат испред нашег. Сигишоара или Сегешвар је градић од неких 28 хиљада становника. Представља један од најчуванијих средњевековних градова у целој средњој Европи. Захваљујући томе старо језгро града је уврштено у UNESCO списак светске баштине. Сигишоара је један од седам историјских градова који су настали око утврђења које су подигли саксонски колонисти током XII века. Колонисти су овде стигли на позив мађарског краља да би бранили границу мађарског (угарског) краљевства. Град се, захваљујући немачкој марљивости развио у леп и утврђен град. Градом доминира сахат кула, као и куле које су градили поједини градски цехови. Сахат кула је саграђена у XIV веку и представља улазну капију у град. Једна је од 9 сачуваних градских кула од 14 колико их је било у средњем веку. Торањ је висок 64 метра и види се из сваке тачке у граду. А са њега се пружа најбољи поглед на Сигишоару и околину. У торњу је смештен историјски музеј.

У близини сахат куле на Музејском тргу налази се кућа у којој је рођен Влад III Цепеш, познатији као гроф Дракула. Иако је његов отац Влад II Дракул био кнез Влашке, гроф Дракула се родио у Трансилванији, где му је

отац био у прогонству. Иначе гроф Дракула је био унук влашког војводе Мирче, који је победио Турке у бици на Ровинама 1395. године. У тој бици је погинуо Марко Краљевић.



Сахат кула са капијом кроз коју се улази у стари град

Поред Дракулине родне куће на Музејском тргу се налази и Манастирска црква. Ако се продужи право долази се на Тврђавски трг на коме се формира пијаца у време божићних празника. Тзв. Школском улицом стиже се до наткривених Школских степеница, које воде до Цркве на брду, а ту се налази и Школа на брду.



Школска улица са Школским степеницама

Од некадашњих 300 данас је остало 176 степеница које воде у горњи део Сигишоаре. Када се крене на другу страну са Тврђавског трга стиже се до цркве Св. Јована. Поред цркве се налази леп мали парк у чијој средини се налази биста песника Шандора Петефија, чији се траг губи у време битке код Сигишоаре 1849. године у време мађарске револуције.

На повратку на музејски трг пролазимо поред зграде Градске скупштине, поред које се налази мала пјачета на којој се налази статуа Влада Цепеша (1431 – 1476). Испод се налази видиковац са кога пуца поглед на околину Сигишоаре.



Панорама Сигишоаре

Правимо још пар фотографија, укључујући и оне са грофом Дракулом и тиме се завршава на ша посета старом граду Сигишоаре. Преостаје нам само да се спустимо до паркинга и наставимо путовање ка Брашову. До Брашова оима неких два и по сата вожње. Ради се о класичној магистралу, али саобраћај није претерано густ. Као и код нас пут пролази кроз насеља. Ово је и раније био најразвијенији део Румуније, али виде се промене боље. У насељима кроз која пролазимо пуно је нових кућа. Између кућа и стаза поред њих и коловоза налазе се обавезни канали, карактеристични за просторе некадашње Аустроугарске.



У Брашов стижемо око 16 сати. Град се налази у средишњем делу Румуније испод падина Карпата или како их овде још зову Трансилванијских Алпа. У близини Брашова се налази најпознатији зимски центар у Румунији, Појана Брашов. Брашов се налази на месту где се спајају путеви који долазе са севера Румуније и одакле почиње успон на Карпате и прелази преко превоја који води у Влашку. Према попису из 2021. године у Брашову живи око 240 хиљада становника. По доласку у Брашов одлазимо на трг на коме се налази главно чвориште јавног превоза у граду и где се заустављају и туристички аутобуси. Одатле пешке одлазимо до центра старог града – Трг Савета. На њему се налази зграда градског Савета. По ободу трга се налазе ресторани, а у једном делу су постављене пијачне тезге на којима се продаје свакојака роба, укључујући и пољопривредне производе.

Брашов је привредно седиште јужне Трансилваније. У њему се налази велики број индустријских постројења у којима се производе камиони, аутомобилски делови, куглични лежајеви, намештај, текстил, обућа и др. Град је важан туристички центар, јер поседује очувано старо градско језгро са бројним црквама, палатама, трговима и парковима. Брашов је седиште Трансилванијског универзитета.

У близини Трга савета налази се највећа знаменитост Брашова – протестантска „Црна црква“. Сматра се да је то највећа црква изграђена у готичком стилу између Цариграда и Беча. Прављена је између 1383. и 1480. године. Име је добила по тамној боји коју је добила након пожара из 1689. године.



„Црна црква“ у Брашову

Ако се крене улицом Strada Poarta Schei стиже се до једне од градских капија, тзв. Poarta Schei (Врата Шкеи), која су одвајала стари део града од реона Шкеи. Врата су настала у периоду када је дошло по повећања обима саобраћаја у граду. на вратима постоје три лучна пролаза, један за кола и два за пешаке.



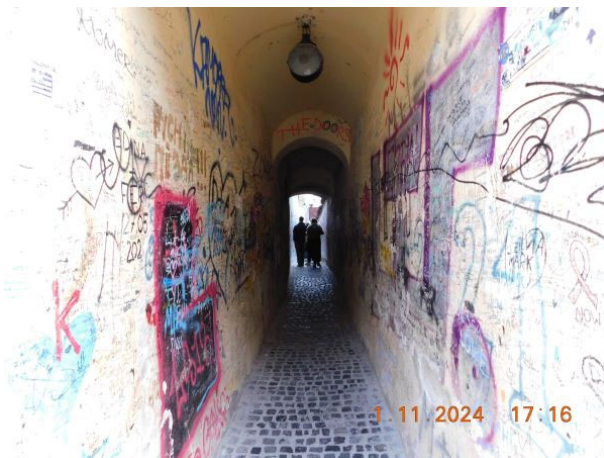
Шеј врата у Брашову

У близини се налази и Катаринина капија, која је најстарија сачувана капија старог Брашова. У народу је позната и као „Влашка капија“, јер су кроз њу у град улазило румунско и бугарско становништво, коме је било забрањено да живи унутар градских зидина у доба саксонске владавине овим просторима. Капија је направљена 1559. године.



Катаринина капија

На повратку ка Тргу Савета пролазимо поред улице Strada Sforii (Улица конопаца), која је најужа улица у Румунији и један од најужих на свету. Уличница је дугачка неких 80 метара, а на најширем делу је широка 135 центиметара.



Улица конопаца

Пошто се приближило време за поновно окупљање групе и смешатј у хотел враћамо се на главни трг и улицом Strada Murnesenilor одлазимо до

Поштанског парка где се укрцавамо у аутобус. На скеверу поред парка се налази и здање ректората Трансилванијског универзитета чије је седиште у Брашову. Група броји око 70 путника и смештени смо у два хотела



Хотел Амбиент



Хотел Амбиент Пансион

Наш смештај је у хотелу Амбиент Пансион. Соба је сасвим пристојна, пространа са великим купатилом. Мали недостатак је француски лежај и локација на трећем спрату, без лифта. Тако да би се стигло до собе треба прећи 57 степеника.

Пошто смо се сместили у хотел и мало одморили одлучисмо да се вратимо у центар града. До центра старог града, тачније Трга Савета од нашег хотела има нека два километра, или двадесетак минута лагане шетње. При томе практично се иде право без скретања. Ипак одлучујемо се да пробамо градски превоз. Станица је неких двестотинак метара према граду. Сви аутобуси који овуда пролазе стају на већ познатој станици на Поштанском тргу (Livada Postei) тако да седамо у први аутобус који је наишао. Карте и нису баш јефтине 1,6 Евра, а важе 60 минута од тренутка када се потврде. На станицама постоје киосци у којима могу да се купе папирне карте, које се онда магнетно поништавају у одговарајућем уређају у аутобусу. Карте могу да се купе и путем мобилне апликације и поништавају се у посебном уређају. Аутобуси су нови, светло зелене боје, чисти. А многи су и електрични. Пошто постоји електрична мрежа неки могу да функционишу и као тролејбуси. Преко пута станице, дакле са исте стране улице где је и наш хотел налази се Факултет за математику и информатику.

Да није мојих проблема са кичмом и ходањем све ово би било заиста лагано, па чак и пешачење од хотела до центра. Иначе Брашов је леп град са очуваним старим језгром. И новим квартовима, који се граде по европским узорима. Према изјавама водича Румунија настоји да побољша туристичку понудо, што се види и по великом броју хотела овде у Брашову. Али и туристичким објектима поред путева којима смо пролазили. У близини нашег хотела, у смеру центру гради се објекат за хотел из ланца Hilton.

Пошто смо данас обишли центар старог града циљ вечерашње шетње је вечера. Још у Чачку сам на Интернету нашао да најбоље оцене има ресторан Ograda (Двориште), који се налази на централном тргу. У међувремену сам нашао да на стотинак метара од нашег хотела постоји ресторан Ceasu Rau

који је познат по добром роштиљу. Овај ресторан нам остаје као могућност ако нам се Ograda не свиђа или не буде места.

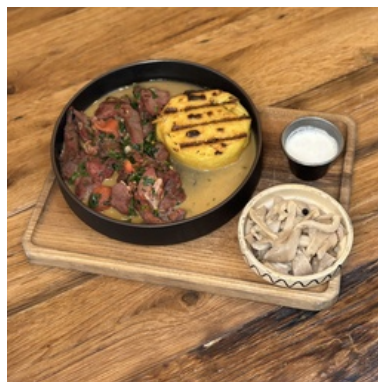


Ресторан „Ograda“

Вечера у овом ресторану доноси малу авантуру. Прво се обраћамо млађем конобару са питањем да ли има слободан сто за двоје. Пошто нас је игнорисао, Александра гласно прокоментариса – „Овај нас баш искулира“. Он се врчи и рече да се обратимо старијем конобару. Утом се појави и млада девојка, која нам рече да морамо да сачекамо пар минута да се ослободи сто. То се убрзо деси, добисмо мени и почесмо да бирамо јела. Пошто је већ пала ноћ, а сијалица изнад стола је једва чкиљила то баш и није било лако. Некако изабрасмо. Ја некакву димљену свињетину, а Александра бургер. Што се тичало пића она изабра лимунаду, а ја URSUS пиво. Од десерта одустајемо, јер нам је већ било преко главе разбирање у мени. Пиће добисмо брзо, а и на јело нисмо дуго чекали.



Димљена коленица



Јагњетина

Вече је прохладно па баш није пријатно седети напољу. Али поред стола се налазила плинска грејалица што мало побољшава ситуацију. А уз сваку столицу постоји и ћебе, па додатно може да се заштити од хладноће.

Када су стигла јела нису баш личила на оно што смо наручили, што смо правдали нашим незнањем кафанске терминологије. Међутим, када је конобар за суседни сто за којим су седеле две девојке донео јело видех да је дошло до замене. Једна од њих је наручила димљену коленицу, али ја сам добио јагњетину коју је наручила друга девојка, а Александра је добила димљену коленицу, која је била намењена мени. Бургер се у овој ситуацији показао као вишак. И особље ресторана врло брзо увиде да је дошло до грешке, па је, већ помињана девојка у више наврата прилазила нашем столу да би проверила да ли је све у реду. Нас двоје смо увек одговарали позитивно са осмехом, не показујући било какво незадовољство.

После вечере понадасмо се да аутобус број 52, који пролази поред нашег хотела стаје у близини Трга савета. Међутим, испоставиће се да није тако па морадосмо да се поново спустимо до Поштанског парка и велике станице где стаје већина аутобуса. Успут пролазимо поред пекаре са кроасанима. Узимамо један. То нам је дошло уместо десерта у ресторану. До хотела имамо три станице, а онда још двестотинак метара пешке. Пролазимо поред оног алтернативног ресторана са роштиљем. Једва сам чекао да се домогнем собе.

Субота, 2. новембар 2024. године – Синаја – Бран

За данас је предвиђена посета месту Синаји и обилазак дворца Пелеш и манастира Синаја. За вечерње сате је предвиђена посета замку Бран и учешће у манифестацији „Ноћ вештица“. Пошто је полазак за Синају планиран за пола девет устајемо у седам и одлазимо на доручак. Храна је сасвим пристojна, једино је просто ресторана мали, а наши имају обичај да заседну па гости морају да чекају. Нас двоје смо били баш експедитивни. На повратку у собу одлазимо у Carrefour продавницу, која се налази прекопута хотела. Купујемо освежење за данашње активности. Наравно чекамо да дође аутобус са путницима из другог хотела, јер су неки каснили.



Од Брашова до Синаје има неких педесетак километара. Али пошто је то један од праваца који води ка Пloeштију и даље Букурешту прилично је густ саобраћај. Посебно је успорено кретање возила кроз градић Буштени, тако да у Синају стижемо после више од два сата вожње. Пут води подножјем Карпата долином реке Прахова. Као и претходног дана водич баш и није исцрпан у информацијама. Углавном понавља исте информације, често погрешне. Упорно другог краља Румуније Фединанда третира као брата, а не синовца првог краља Карола. При томе уопште не помиње кнеза Александра Јoана Кузу који је 1859. године изабран за владара Румуније. Тада Румунија није обухватала Трансилванију, која је остала под управом Мађара. Након седам година 1866. године државним ударом смењен је кнез Куза и на престо постављен Карол I од Румуније, који је био принц из немачке династије Хоенцолрен. Он се 1881. године прогласио

за првог краља Румуније. Краљица Елизабета је у књижевним круговима била позната под псеудонимом Кармен Силва. Краља Карола I наследио је синовац Фердинанд, који је владао Румунијом од 1914. до 1927. године. Терка Фердинанда и Марије од Единбурга била је краљица Марија, супруга Александра I Крађорђевића.

Дворац [Пелеш](#) је неоренесансни дворац, који је подигао Карол I Румунски у периоду 1873. до 1914. године. Иако је био замишљен као летња резиденција, дворац је неко време био и службени краљевски двор. У њему су умрла прва два румунска краља Карол и Фердинанд. Дворац је затворен 1948. године, а поново је отворен 1953. године, али сада као музеј.



Дворац Пелеш

Када смо овде били 2003. године спавали смо две ноћи у хотелу „Синаја“. У међувремену се изградило много нових објеката тако да је хотел некако остао скривен међу њима. Колико се сећам тада смо у дворац ушли у заказано време, али овога пута улазак је био готово права авантура. Која је трајала више од два сата. Пошто нисам могао да стојим у реду гледао сам како да нађем место где могу да седнем док се чека. Па ме је Александра прозвала „ловцем на клупе“.

Дворац се тренутно реновира, па се лепота његовог екстеријера не може видети од скела и заштитне тканине. Вероватно због гужве и неуморног и неумереног сликања мобилним телефонима и унутрашњост ми није деловала онако величанствено као пре две деценије. Тада су посете биле организованије. Група је са својим водичем, а наш водич, да га још једном поменем, Бора Станковић, је био изврстан могла да на миру погледа унутрашњост и саслуша причу о дворцу и ономе што видимо. Садашњи водич је понављао до бесвести неке, по мом мишљењу мање битне ствари. А изостављао је оне информације, или их није знао које су бите, како за само место, тако и историју Трансилваније и целе Румуније.

Из неког разлога нисмо били у прилици да видимо „Маварску собу“, која је по мом мишљењу понајлепши део дворца. Њу је Каролу покљонио

неки индијски махараџа. После помало растрзане посете дворцу Пелеш налазимо се у оближњем ресторану, где уз кратко освежење настављамо посету Синаји обиласком истоименог манастира.



Сала са оружјем у дворцу Пелеш

Од дворца Пелеш до [манастира Синаја](#) спајамо се релативно стрмим путем од гранитних коцки. У међувремену је захладило, а навукла се и нека измаглица, што се овде на скоро хиљаду метара надморске висине одмах осетило. Манастир је основао принц Михај Кантакузино 1695. године, пошто је боравио у ходочашћу на Синају и био импресиониран манастиром Св. Катарине на планини Синај, на истоименом египатском полуострву.



Стара манстирска црква из 1695. године

Манастир се састоји из два дворишта, која су окружена ниским зградама. У сваком дворишту се налази по једна црква. Једна је тзв. „Стара црква“ из 1695. године. Док је новија „Велика црква“ изграђена 1846. године. Остало нам је да сачекамо наш аутобус и кренемо назад према Брашову.

Пошто само се у Синаји задржали непланирано дуго неће нам преостати много времена за предах пре него кренемо у замак Бран и учествујемо у манифестацији „Ноћ вештица“. Кад смо се вратили у Брашов већ је увелико била ноћ. Не преостаје нам ништа друго до да покушамо да се одморимо мало више од сата, јер на се чекао нови напор током обиласка замка Бран.

Према Брану крећемо око пола седам. Пошто смо прошли пут до Брана долазили из Синаје имао сам утисак да је замак негде у Карпатима. Међутим, испоставиће се да се он налази мало издигнут изнад долине у којој се налази и сам Брашов удаљен од замка неких тридесетак километара.



Замак Бран

Иако сам очекивао већу гужву на прилазима замку то се не осећа. Паркинг, на коме има само пар аутобуса је веома близу улазу на подручје замка. Замак су подигли тевтонски витезови почетком XIII века на улазу у кланац који се налази на граници између Трансилваније и Влашке. Почетком XV века замак је једно време био у власништву војводе Мирче Старијег, деде Влада Цепеша. А последњи поседник замка пре XX века био је угарски краљ Владислав I Јагелонац, који 1513. године изгубио право на закуп замка и он је тада до почетка XX века био у поседу становника насеља Бран, које се формирало око замка.

Од 1920. године замак је постао резиденција румунске краљевске породице и омиљено пребивалиште краљице Марије од Единбурга. У замку је живела и Маријина ћерка, будућа краљица Југославије Марија Карађорђевић. После смрти краљице Марије замак је наследила њена најмлађа ћерка Илеана, надвојвоткиња од Аустрије. Од 2007. године замак се налази у поседу наследника принцезе Илеане, надвојводе Доминика Хабзбурга и његових сестара. Од 2009. године реновирани замак је постао први приватни музеј у Румунији.

Замак сам први пут посетио 2003. године, када је он још био у државном власништву. Водич нам је пуно више причао о историји замка. Па је напоменуо да је краљица Марија од Единбурга у стени у близини замка дала да се постави посуда са срцем њеног љубавника. Јер је желела да и после смрти буде у њеној близини.

Замак се често назива Дракулин замак, чему је допринео ирски писац Брам Стокер. Међутим, не постоје чврсти подаци да је Влад Цепеш икада живео у овом замку. По мишљењу неких историчара Влад Цепеш је у замку боравио веома кратко, око два месеца, када га је заточио тадашњи мађарски краљ Матија Корвин.

И када смо први пут били овде на простору испод замка биле су постављене тезге са сувенирима и производима румунске народне радиности. С обзиром да смо сада дошли у време Ноћи вештица број тезги је значајно већи. Пошто смо добили папире са QR кодом, који представљају улазнице могли смо да кренемо у обилазак замка. Све је прилично неорганизовано. Неко ће рећи – то је Балкан. И није далеко од истине. Важно је узети паре по сваку цену.

Коначно, после валидације на улазу, постадосмо део колоне која хрли ка замку. Пуно је маскираних. Испред нас двоје старијих Енглеза обучених према пригоди. Наша група помало одудара од тога. Али то нашокађујемо настојањима да што пре стигнемо до улаза у сам замак. Наравно преко реда. Један маскирани грмаљ са француском заставом у рукама направи гужву са својом групом. То је било довољно да двојица грмаља из наше групе реагују и замало дође до инцидента. Коначно уђосмо у замак у коме влада полумрак. Са разгласа се чују крици и звукови који треба да створе атмосферу каква приличи ноћи вештица. У појединим просторијама се налазе костимирани глумци који имају исти циљ. Ипак све делује помало кичерајски.



Замак Бран

Релативно брзо прођосмо кроз просторије замка и поново се нађосмо напољу. Спустисмо се истим путем у долину и кренусмо да тражимо

ресторан, где би вечером прекинули преостало време до повратка у Брашов. Нађосмо се у близини паркинга где се налазио наш аутобус и изабрасмо ресторан Casa din Bran. Ја се опет одлучих за јагњетину, а Александра коначно доби свој бургер.

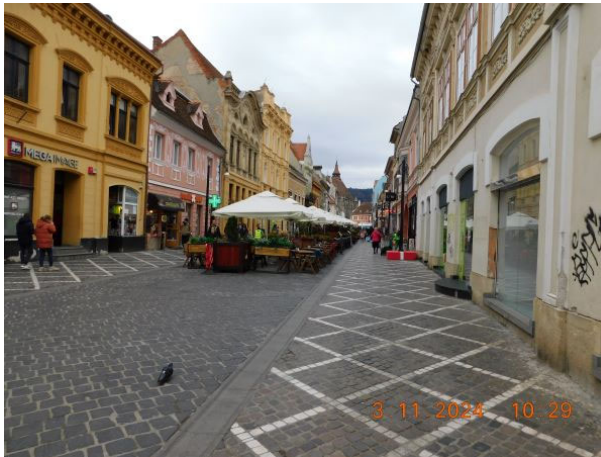


У ресторану подно замка Бран

Преостало нам је да се вратимо у Брашов и одморимо за последњи дан боравка у Румунији. Дан је био баш напоран. Поред чекања у реду за улазак у дворец Пелеш и замак Бран провели смо и аутобусу више од пет сати. Док смо обилазили Пелеш време се променило, како приличи планини, па је чак промицала и киша. Иако је била ноћ у Брану није било тако хладно.

Недеља, 3. новембар 2024. године – Брашов – Сибију – Београд

Пошто је недеља доручак је тек у осам. Устајемо у седам и спремамо ствари. На доручак силазимо у осам, јер знамо да ће касније бити гужва, што се показује као тачно. Доручкујемо ефикасно и прелазимо у Carrefour и купујемо освежење за данашњи дан. Одмарамо до поласка у пола десет. Прво одлазимо у центар Брашова. Шетамо њиховом пешачком зоном, улицом Sztada Republicii (Улица Републике). Дуж улице су постављени столови ресторана, који се овде налазе. Нема оних пластичних кућица, као код нас. Само сунцобрани. Госте од зиме чувају плински грејалице. Пошто је још рано нема гостију. Екипе од двоје обучених у светло зелене униформе чисте улицу. Јуче сам их видео и на Тргу Савета. Поново смо на главном градском тргу, правимо фотографије ресторана Ograda. Конобари шире сунцобране. То су исти они конобари који су нас служили пре две вечери.



Улица Републике у Брашову

На Тргу Савета продавци постављају своје тезге. Одлучујемо се да попијемо по још једну кафу у Starbucks Coffee. Ово је први пут да улазим у неки од локала из овог чувеног ланца кафетерија. Нажалост зграда у којој се ресторан налази се реновира, па остајемо ускраћени за пуни визуелну угођај.



Ресторан Ograda по дану

По повратку кући погледао сам сајт ресторана Ograda и уверио се заштои га сматрају једним од најбољих у Брашову. Понуда јела је заиста импресивна. Штета што смо у ресторану били увече у условима када је тешко било снаћи се у менију. Можда би изабрали неко друго јело. У сваком случају нисмо били незадовољни ни избором девојака за суседним столом чију смо наруџбину грешком добили.

Пошто се приближавало време поласка напуштамо старо градско језгор Брашова и упућујемо се ка Поштанском парку где је требао да нас чека аутобус. Успут купујемо кроасане у оној пекари где смо то урадили и прво

вече боравка у Брашову. Преостаје нам само да сачекамо аутобус и упутмо нашем последњем одредишту на овом путовању граду Сибију или како се код нас зове Сибињ.



[Сибију](#) је један од већ поменутих седам историјских градова које су подигли Саксонци. Има око 135 хиљада становника и једно је од културних средишта Румуније. Захваљујући томе Сибију је 2007. године био Европска престоница културе. Од Брашова до Сибијуа има неких 150 километара зашта нам је требало отприлике три сата војње релативно добром магистралом. Брзину делимично ограничава и то што магистрала, као и код нас пролази кроз насељена места. Циљ наше посете је да обиђемо старо градско језгро и колико толико се упознамо са историјом града.

Паркирамо се у близини Великог трга, који је наше прво одредиште. Он је до Горњег града који је током историје био трговачки центар Сибијуа. Кроз историју ово је био центар свих збивања у граду. Једна од атракција Сибијуа су тзв. „куће са очима“. Ради се о отворима у поткровљу кућа, који су служили за вентилација. Али посетилац има утисак да се ради о очима које вас прате у сваком тренутку.



Велики трг у Сибију

На Великом тргу се налазе најважније градске атракције, пре свега Брукенталова палата, која почетком XIX века претворена у музеј. Самуел фон Брукентал био је лични саветник Марије Терезије и трансилванијски гувернер. Његова резиденција је претворена у музеј. То је најстарији музеј у Румунији и један од најстаријих музеја на свету. Отворен је 3 године пре Лувра. Одмах поред Брукенталове палате налази се једна од најзначајнијих градских цркава, језуитска црква Св. Тројства. У њеном дворишту се налази споменик Св. Јованом Непомуку, чешком националном свецу.

Између Великог и суседног Малог трга налази се Саветни торањ, који потиче из XII и XIII века. Торањ је познат као „кула степеница“, које су прилично уске и стрмоглаве. Вреди се попети, јер се са торња пружа један од најлепшиг погледа на Сибију. На Малом тргу смешетена је једна од најчувенијих градских атракција – Мост лажи. За њега су везане многе легенде. По најчувенијој, мост ће се срушити уколико на њему изговорите лаж. Међутим, друга легенда каже да су са овог моста бацани продавци који су покушавали да преваре купце. Трећа каже да је мост био састајалиште младих парова – момци би девојкама рекли да их чекају на мосту, а оне су их мучене чекале сатима, све док не би схватиле да су их момци слагали и да се неће појавити. По још једној легенди, овај мост су често прелазили заједно заљубљени парови – девојке би се клеле да су девице, а када би младожење након брака схватили да су били преварени, бацали би своје новопечене сугруе са моста.



Мост Лажи у Сибију

Иако су ове легенде од моста направиле чувену туристичку атракцију, истина о имену моста је нажалост прилично досадна. Наиме, мост су Немци назвали лежећи мост (Лиегенбрџцке), што се временом искривило у мост лажи.

На крају, одмах иза Моста лажи је смештена Кућа Калфелор, гостионица за путујуће занатлије у средњем веку. Испред куће се налази циновски стуб са ексерима — иако би човек прво помислио како стуб са ексерима испред старе гостионице у једном трансилванијском граду има неке везе са вампирима, путујуће занатлије су заправо на овај начин остављале свој „траг“ у сваком месту на пропутовању.

Иако званично класификован као трг, Хует трг заправо и не личи на трг – али се на њему налази импресивна Лутеранска катедрала чији торањ се види из свих делова града. Ова грандиозна готска катедрала је подигнута у 14. веку на месту старије цркве, а у њој су сахрањене неке од најистакнутијих

градских личности, укључујући гувернера Брукентала. Међутим, оно по чему је катедрала најпознатија је што је испред ње убијен и у њој сахрањен Михнеа Зли, син озлоглашеног влашког војводе Влада Цепеша – иначе, Михнеу је убио Србин Димитрије Јакшић након што је силовао његову кћерку.



Лутеранска катедрала у Сибију

У непосредној близини се налази и лепа православна црква Св. Тројице, са грађена по угледу на Аја Софију.



Православна црква Св. Тројице у Сибију

Посетом православној цркви завршио се наш обилазак Сибијуа. Остала су нам два сата да самостално прошећамо градом. Наше прво одредиште због тоаелета је био McDonalds, које налази у улици Strada Nicolae Balcescu, пешачкој зони која излази на Велики трг. На другој страни ова улица излази

на трг Piața Unirii на коме се налази хотел Continental Forum у коме смо преспавали једну ноћ приликом прошлог боравка у Трансилванији.

Пошто је било време ручку одлучујемо се да потражимо неки ресторан. Одлучујемо се за ресторан Cucina di Polo на Великом тргу. Према Интернету ресторан има високе оцене. Наручујемо пице, а ја пробам локално непастеризовано пиво. И овде имамо пех са наруџбином. Александра добија обичну уместо Zero Cоsa – Cоla. Али све се завршава шалом. Пиво долази у флаши и присуствујемо занимљивом ритуалу сипања у велику чашу. Пица са мортаделом, коју сам ја изабрао је била одлична, а и тирамису као десерт.



У ресторану Cucina di Paolo

После ручка спуштамо се дао паркинга, где затичемо још наших аутобуса са групама које су такође боравиле у Трансилванији. Према Србији крећемо око 18 сати. И после два стајања на бензинским пумпама, у околини Темишвара и Вршца стижемо у Београд око пола два у понедељак 4. новембра. Преостаје нам само да добијемо такси и стигнемо кући на заслужени одмор.

Било је ово путовање у оквиру кога сам утврдио знања везана за већ виђене просторе Трансилваније. Нажалост, путовање је могло бити садржајније што се тиче информација добијених од водича. Али живимо у времену када се још једном потврђује симбиоза између туриста и давалаца услуга. У којој свако има право да нешто понуди, добијајући заузврат адекватан третман. Тура је била релативно јефтина, па се и није могло очекивати више. Путници ће причати да су видели богзна шта, успут мало критиковати и тако у круг. Група је била превелика да би све функционисало добро. Али углавном није било значајнијих кашњења, што је било позитивно. Коначно аутобус је био комфоран, возачи добри, а смештај без примедби. Понеком ће остати недоумица да ли је онај други хотел био бољи.